

©Borgis

*Andrzej Borówka, Piotr L. Chłosta, Jakub Dobruch, Przemysław Szostek, Tomasz Szopiński

Europejski egzamin specjalizacyjny z urologii w Polsce

European Board of Urology examination in Poland

I. Zespół Dydaktyki Urologicznej Kliniki Urologii Centrum Medycznego Kształcenia Podyplomowego,
Oddział Urologii Europejskiego Centrum Zdrowia w Otwocku
Kierownik Zespołu: prof. dr hab. med. Andrzej Borówka

Streszczenie

European Board of Urology (EBU), ciało regulatorowe urologii europejskiej, organizuje znakomity egzamin specjalizacyjny z urologii od 1992 roku. Egzamin przeznaczony jest dla lekarzy pracujących w krajach Unii Europejskiej, którzy w macierzystych krajach uzyskali wcześniej tytuł specjalisty urologa. Egzamin EBU wprowadzony został w Polsce w 1997 roku jako narodowy egzamin specjalizacyjny dla adeptów urologii i do 2011 roku pełni rolę Państwowego Egzaminu Specjalizacyjnego (PES). Złożenie tego egzaminu jest podstawą przyznania tytułu specjalisty-urologa uznanego w Polsce oraz prestiżowego tytułu Fellow of the European Board of Urology (FEBU). Egzamin, mający wszelkie cechy egzaminu rzetelnego, sprawiedliwego i wielostronnego, jest organizowany i finansowany w naszym kraju przez Polskie Towarzystwo Urologiczne (PTU) we współpracy z Centrum Egzaminów Medycznych (CEM) oraz z Centrum Medycznego Kształcenia Podyplomowego (CMKP). Przygotowanie i przeprowadzenie polskiej edycji tego egzaminu jest zadaniem Konsultanta Krajowego w dziedzinie urologii. Egzamin, poprzedzony sprawdzianem praktycznym, składa się z części pisemnej mającej formę testu z pytaniami wielokrotnego wyboru (MCQs – *Multiple Choice Questions*) oraz z części ustnej obejmującej przypadki kliniczne. Wyniki egzaminu uzyskiwane przez kandydatów z Polski nie ustępują wynikom uzyskiwanym przez kandydatów z innych krajów europejskich. Do 2011 roku egzamin EBU zdało 434 polskich urologów. Urologi mający tytuł FEBU stanowią zatem prawie połowę wszystkich aktywnych zawodowo specjalistów-urologów w naszym kraju.

Słowa kluczowe: urologia, kształcenie podyplomowe lekarzy, egzamin specjalizacyjny z urologii

Summary

European Board of Urology (EBU) as regulatory body of european urology has been organizing, outstanding examination in urology since 1992. This exam is dedicated to all medical doctors from European Union that became certified urologists in their parent countries. It was introduced in Poland in 1997 as national examination in urology for all residents and so far, in 2011 it plays a role as National Specialization Exam (NSE). It has to be passed to become a certified urologist in Poland. Once done, the title of Fellow of the European Board of Urology (FEBU) is acknowledged. The examination being reliable, just and multi-sided is organized and financed in our country by Polish Urological Association (PUA) in coordination with Center of Medical Examinations (CME) and Postgraduate Medical Education Center (PMEC). Polish edition of the exam is prepared and conducted by National Consultant in urology. The test of practical performance of a candidate precedes the exam. It is divided into two parts: written one which is the test with multiple choice questions and oral one which involves clinical cases. The EBU exam results of polish candidates do not yield the results of candidates from foreign, european countries. Four hundred and thirty four polish urologists passed the EBU exam till 2011. FEBUs constitute almost half of all, practicing urologists in our country.

Key words: urology, postgraduate education of physicians, exit examination in urology

WPROWADZENIE

Przygotowanie adeptów specjalności medycznych do uzyskania przez nich tytułu specjalisty w danej dziedzinie medycyny klinicznej jest zadaniem nadzwyczaj odpowiedzialnym. Realizowane jest ono dzięki skrupulatnemu wypełnianiu przez adeptów i ich nauczycieli zapisów zawartych w programie studiów specjalizacyjnych. Zwieńczeniem studiów jest uzyskanie przez adeptów tytułu specjalisty przyznawanego po złożeniu

przez nich egzaminu specjalizacyjnego, zwykle dwulub trzystopniowego (egzamin praktyczny, egzamin pisemny oraz egzamin ustny). Wiarygodność i rzetelność tego egzaminu warunkują jego jakość, a od niej z kolei zależy, czy egzamin jest autentycznym miernikiem umiejętności i wiedzy adeptów i tym samym, czy świadczy on o rzeczywiście dobrym przygotowaniu młodych specjalistów do wykonywania przez nich zawodu na możliwie jak najwyższym poziomie. Złożenie

egzaminu nie jest zwieńczeniem kariery zawodowej specjalisty. Po nim trzeba nadal kształcić się i śledzić postępy medycyny, zwłaszcza w dziedzinie, którą się wybrało. Niemniej, wiedza i umiejętności opanowane przed przystąpieniem do egzaminu stanowią podwaliny dalszego rozwoju zawodowego.

Do głównych zadań statutowych Polskiego Towarzystwa Urologicznego (PTU) – (www.pturol.org.pl) należy współudział w kształtowaniu i organizowaniu nauczania przeddyplomowego, a zwłaszcza podyplomowego oraz doskonalenia zawodowego w urologii. Zarząd Główny PTU i Konsultant Krajowy w dziedzinie urologii, w poczuciu odpowiedzialności za stan leczenia urologicznego oraz za stopień przygotowania adeptów urologii do wykonywania przez nich zawodu, podjęli przed prawie 15 laty decyzję o konieczności zmodyfikowania toku studiów specjalizacyjnych oraz usprawnienia sposobu prowadzenia egzaminu specjalizacyjnego. Obowiązujący wówczas Regulamin Studiów Specjalizacyjnych z Urologii, opracowany w 1983 roku, nie uwzględniał zdobyczy urologii i nie odpowiadał ówczesnym potrzebom. Egzamin specjalizacyjny był prowadzony według przestarzałych kryteriów, niezapewniających rzetelnego sprawdzenia wiedzy i umiejętności adeptów. W celu dokonania niezbędnych zmian toku studiów specjalizacyjnych i egzaminu specjalizacyjnego Zarząd Główny PTU powołał Komitet Edukacji PTU. Ważnymi elementami działania Komitetu było opracowanie projektu regulaminu studiów specjalizacyjnych z urologii, uwzględniającego odpowiedni zakres wiedzy i umiejętności (1), a także wydawanie przez Komitet w latach 1999-2004 polskojęzycznej wersji dwumiesięcznika „EBU Update Series”, zawierającego kompendium najnowszej wiedzy dotyczącej poszczególnych działów urologii, oraz wydawanie aktualizowanych corocznie Zaleceń Europejskiego Towarzystwa Urologicznego (*European Association of Urology Guidelines*) – (www.uroweb.org). Ponadto, w ramach Komitetu Edukacji PTU powstała nowa instytucja – Szkoła Urologii PTU, której zadaniem jest doskonalenie urologów przez organizowanie dla nich kursów wysokospecjalistycznych (2). Początkowo odbywały się one dwa razy do roku, od kilku lat prowadzone są corocznie w ramach kongresów naukowych PTU i niezmiennie cieszą się dużym powodzeniem (3). Aktywność edukacyjna Szkoły Urologii nie stanowi konkurencji dla działalności Centrum Medycznego Kształcenia Podyplomowego (CMKP), jest jedynie jej uzupełnieniem.

Członkowie Zarządu Głównego PTU podjęli w połowie lat 80. ubiegłego wieku ścisłą współpracę z Europejską Radą Urologii (EBU – *European Board of Urology*) – www.ebu.com, należąca do Europejskiej Unii Lekarzy Specjalistów (UEMS – *Union Européenne des Médecins Spécialistes*) – (www.uems.net). EBU jest ciałem „regulatorowym” urologii europejskiej, określającym między innymi kierunki rozwoju urologii, rami studiów specjalizacyjnych w urologii oraz kryteria akredytacji klinik i oddziałów urologii (4). Jednym z pod-

stawowych zadań EBU było organizowanie kształcenia podyplomowego dla adeptów urologii. Od 2002 roku, na mocy porozumienia o współpracy zawartego między EBU i EAU, zostało ono przejęte przez Europejską Szkołę Urologii (ESU – *European School of Urology*) utworzoną w ramach EAU (5). Ważnym obszarem działania EBU, realizowanym od 1992 roku przez Komitet Egzaminacyjny (*EBU Examination Committee*), jest przygotowanie i organizowanie egzaminu specjalizacyjnego dla urologów pracujących w krajach Unii Europejskiej. Dzięki czynnemu udziałowi przedstawicieli PTU w Komitecie Egzaminacyjnym EBU mogliśmy dogłębnie poznać metody pracy tego Komitetu i przekonać się, że egzamin EBU jest znakomitym sposobem sprawdzenia wiedzy i spełnia wszelkie kryteria egzaminu wielostronnego, rzetelnego i sprawiedliwego. Uznawszy, że przygotowanie takiego egzaminu przez polskie środowisko urologiczne byłoby początkowo bardzo trudne, zdecydowaliśmy o potrzebie zaadaptowania egzaminu EBU w naszym kraju. Po uzyskaniu w 1997 roku zgody Ministra Zdrowia (był nim wówczas prof. dr hab. Jacek Żochowski) na wprowadzenie doraznej zmiany w zapisach Regulaminu Studiów Specjalizacyjnych z Urologii, dzięki poparciu ówczesnego Dyrektora CMKP – prof. dra hab. Jana Doroszewskiego, zawarliśmy oficjalną umowę z EBU, umożliwiającą wprowadzenie egzaminu EBU w Polsce. Koledzy z EBU Examination Committee przed podpisaniem tej umowy wyrazili obawę, że poziom przygotowania do egzaminu kandydatów z Polski będzie zapewne niższy od poziomu prezentowanego przez kandydatów z krajów Unii Europejskiej. Obawa wynikała z następujących przesłanek: do egzaminu EBU w Unii Europejskiej przystępują kandydaci, którzy wcześniej zdali narodowy egzamin specjalizacyjny z urologii, a w Polsce uczestniczyć w nim będą adepci, poziom urologii w Polsce jest być może niższy od poziomu urologii w krajach Unii Europejskiej. Wobec braku możliwości zaprzeczenia tym argumentom zaakceptowaliśmy zasadę stanowiącą, że kryteria oceny egzaminu dla wszystkich kandydatów (liczba punktów stanowiących „punkt odcięcia”) będą zależne od wyników uzyskanych przez kandydatów z krajów Unii Europejskiej.

Egzamin EBU, organizowany i prowadzony przez PTU i Konsultanta Krajowego w dziedzinie urologii, odbywa się w Polsce od 1997 roku (6). W latach 1997-1998 kandydaci mogli zdawać egzamin „starego typu” lub egzamin EBU. **Od jesieni 1998 roku egzamin EBU jest jedynym egzaminem specjalizacyjnym z urologii.** Od początku prowadzony był w ścisłej współpracy z CMKP, a od kilku lat również we współpracy z Centrum Egzaminów Medycznych (CEM) i do sesji wiosennej 2011 roku uznawany był oficjalnie za Państwowy Egzamin Specjalizacyjny (PES). Od sesji jesiennej 2011 roku, zgodnie z zapisem nowego Rozporządzenia Ministra Zdrowia i z zapisami nowej Ustawy o Zawodach Lekarza i Lekarza Dentysty, egzamin EBU uznany jest za równoważny Państwowemu Egzaminowi Specjalizacyjnemu (PES) i nadal będzie prowadzony jako je-

dyny egzamin specjalizacyjny z urologii w Polsce, przy czym odpowiedzialność za jego jakość i sposób jego przeprowadzenia spoczywa na PTU i EBU.

STRUKTURA EGZAMINU SPECJALIZACYJNEGO Z UROLOGII

Egzamin składa się z dwóch części – sprawdzianu pisemnego (*Written Assessment*) oraz egzaminu ustnego (*Oral Exam*) – poprzedzonych egzaminem praktycznym (7-9). Wprowadziona nowa Ustawa o zmianie Ustawy o Zawodach Lekarza i Lekarza Dentysty nie ujmuje egzaminu praktycznego w strukturze egzaminu specjalizacyjnego, jednak Zarząd Główny PTU, uznawszy, że ta forma egzaminu ma istotne znaczenie dla oceny stopnia przygotowania kandydatów na specjalistów do wykonywania przez nich zawodu, zdecydował o jego zachowaniu w przyszłości.

Sprawdzian pisemny odbywa się jednocześnie w Warszawie oraz w kilku miastach Europy Zachodniej późną jesienią. Złożenie tego sprawdzianu jest warunkiem dopuszczenia do egzaminu ustnego odbywającego się późną wiosną w Warszawie (dla kandydatów z Polski) oraz w jednym z miast w Europie Zachodniej (dla pozostałych kandydatów). Od 2011 roku egzamin ustny w Warszawie zdaje także część kandydatów z zagranicy – *EBU Examination Committee* podjął tę decyzję przed ponad rokiem, doceniwszy perfekcyjną organizację tego egzaminu w naszym kraju.

Bank pytań egzaminacyjnych jest tworzony ciągle przez *EBU Examination Committee* – do grona członków tego komitetu należało w latach ubiegłych dwóch przedstawicieli PTU, a od roku bieżącego przewodniczącym Komitetu jest urolog z Polski. Jedną część komitetu (*task force I*) przygotowuje pytania do sprawdzianu pisemnego, część druga (*task force II*) – do egzaminu ustnego.

EGZAMIN TESTOWY

Pytania testowe dotyczą wszystkich dziedzin urologii i obejmują zarówno problemy kliniczne, jak i zagadnienia nauk podstawowych związanych z urologią. Każde pytanie opatrzone jest czterema odpowiedziami (dystraktorami), z których jedna jest prawidłowa (MCQs – *multiple choice questions*). Projekty pytań, przygotowane przez wybitnych urologów europejskich, oceniane są wstępnie przez przewodniczącego *EBU Examination Committee* i przekazywane wszystkim członkom Komitetu do wnikliwej analizy. Kolejnej rewizji pytań dokonuje się na zebraniach komitetu, odbywających się co pół roku. W czasie zebrania ostatecznie ocenia się pytania i wybiera te, które kwalifikują się do banku pytań. Pytania najnowsze oraz pytania, które mogą budzić jakiegokolwiek wątpliwości, włącza się do puli, która wymaga walidacji w ramach sprawdzianu pisemnego – odpowiedzi na te pytania nie mają wpływu na ocenę sprawdzianu poszczególnych kandydatów. Jakość niektórych pytań sprawdza się również w ramach wstępnego sprawdzianu pisemnego – *EBU In-Service Examination* (przystąpienie do tego

sprawdzianu jest w naszym kraju jednym z warunków dopuszczenia do *Written Assessment*). Pytania do kolejnych edycji sprawdzianu pisemnego wybiera przewodniczący *EBU Examination Committee*. Obejmują one cały zakres urologii, przy czym najwięcej pytań dotyczy uro-onkologii (tab. 1).

Tabela 1. Struktura tematyczna pytań egzaminu pisemnego EBU z urologii w 2010 r. (10).

Temat pytań	Odsetek pytań
Uro-onkologia	25%
Kamica moczowa	15%
Łagodny rozrost stercza	10%
Uro-neurologia	10%
Nefrologia	10%
Traumatologia	10%
Wady wrodzone	8%
Zakażenie/zapalenie	7%
Historia urologii	5%
Wśród pytań dotyczących wymienionych grup tematycznych znajdowały się pytania obejmujące andrologię, histologię i patomorfologię.	

Jednakowe zestawy 150 pytań wysyłane są pocztą kurierską do miejsc, w których odbywa się sprawdzian pisemny, bezpośrednio przed sprawdzianem. Pytania dla kandydatów z Polski przekazywane są wcześniej przewodniczącemu Komisji Egzaminacyjnej (Konsultantowi Krajowemu w dziedzinie urologii). Ten osobiście tłumaczy je na język polski, konsultuje tłumaczenie z dwoma członkami Komitetu i przygotowuje wraz z nimi ostateczną wersję polskojęzycznego zestawu pytań. Proces opracowania polskojęzycznej wersji *Written Assessment* jest prowadzony w sposób, który całkowicie eliminuje ryzyko jej ujawnienia przed momentem rozpoczęcia sprawdzianu.

Każdy zdający otrzymuje zestaw pytań w języku polskim lub taki sam zestaw w wybranym języku obcym (ostatnio, niektórzy kandydaci polscy wybierają zestaw anglojęzyczny), a także kartę, na której zaznacza się odpowiedzi oraz kwestionariusz anonimowej oceny sprawdzianu. Sprawdzian pisemny trwa dwie i pół godziny (jedna minuta na jedno pytanie). Warunkiem przyjęcia karty odpowiedzi jest oddanie przez kandydata zestawu pytań – w ten sposób eliminuje się możliwość wyniesienia pytań z sali egzaminacyjnej. Wszystkie kopie zestawów pytań są niszczone przez przewodniczącego Komisji Egzaminacyjnej bezpośrednio po sprawdzianie. Po zakończeniu sprawdzianu sporządza się kopie kart odpowiedzi. Ich oryginały wysyłane są pocztą kurierską do *EBU Examination Committee* i tam oceniane. Wyniki testu przekazywane są lokalnemu organizatorowi egzaminu i publikowane na stronie internetowej EBU (podane są jedynie numery identyfikacyjne kandydatów, co umożliwia poznanie tylko własnego wyniku i pozwala na poznanie wyników pozostałych kandydatów, jednak bez możliwości skojarzenia ich z nazwiskami).

Liczby kandydatów, którzy przystąpili do *EBU Written Assessment* w Polsce od 1997 roku przedstawia rycina 1 (liczba rzeczywista kandydatów, którzy zdawali egzamin pisemny jest mniejsza od sumy liczb kandydatów z poszczególnych lat, ponieważ część zdających przystępowała do egzaminu co najmniej 2-krotnie – egzaminy poprawkowe).

Ocenę przyznaną za egzamin pisemny określa się na podstawie odpowiedzi na 100 pytań (pozostałe 50 pytań nie podlega ocenie, przy czym pytania te są znane jedynie przewodniczącemu *EBU Examination Committee*). Kryterium uznania egzaminu za zaliczony jest udzielenie przez kandydata odpowiedzi prawidłowych na co najmniej 60 ocenianych pytań. Niezależnie od oceny łącznej egzaminu pisemnego, podane są również oceny za poszczególne grupy pytań, dotyczące różnych dziedzin urologii. Odsetki kandydatów z Polski oraz pozostałych kandydatów, którzy egzamin pisemny zdali przedstawia rycina 2, zaś wyniki średnie tego egzaminu rycina 3 (10-17).

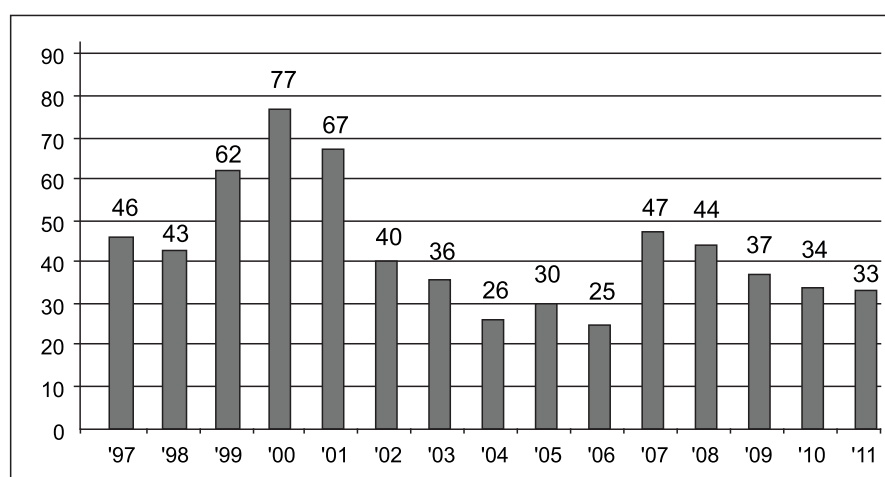
Średnie wyniki uzyskane przez kandydatów z Polski w poszczególnych edycjach sprawdzianu pisemnego były zwykle niższe od średnich wyników kandydatów

z krajów Unii Europejskiej. Średni wynik grupy polskiej w 2003 roku po raz pierwszy przewyższył średni wynik kolegów z pozostałych krajów. Później podobna sytuacja zdarzyła się w latach 2007 i 2008 oraz w latach 2010 i 2011.

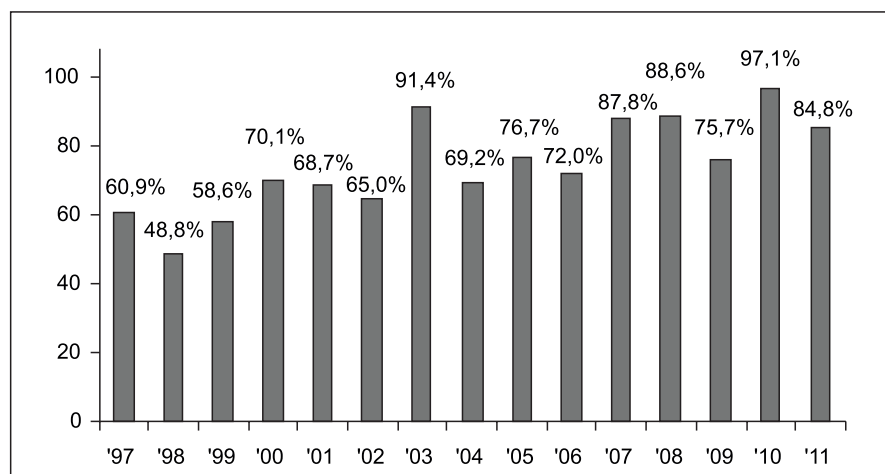
EGZAMIN USTNY

Pytania gromadzone dla potrzeb egzaminu ustnego mają charakter wyłącznie kliniczny. Zagadnienia będące ich przedmiotem, opracowane strukturalnie przez członków *EBU Examination Committee task force II*, dyskutowane są dogłębnie na zebraniach tego gremium i po dokonaniu krytycznej oceny najlepsze z nich gromadzone są w banku pytań. Proces przygotowania pytań na egzamin ustny odbywa się w warunkach nadzwyczajnej staranności gwarantującej możliwie najwyższy poziom egzaminu. Wyboru 8 pytań dla każdej sesji egzaminacyjnej (4 pytania dla sesji przedpołudniowej i 4 pytania dla sesji popołudniowej) dokonuje przewodniczący *EBU Examination Committee* na kilka dni przed egzaminem.

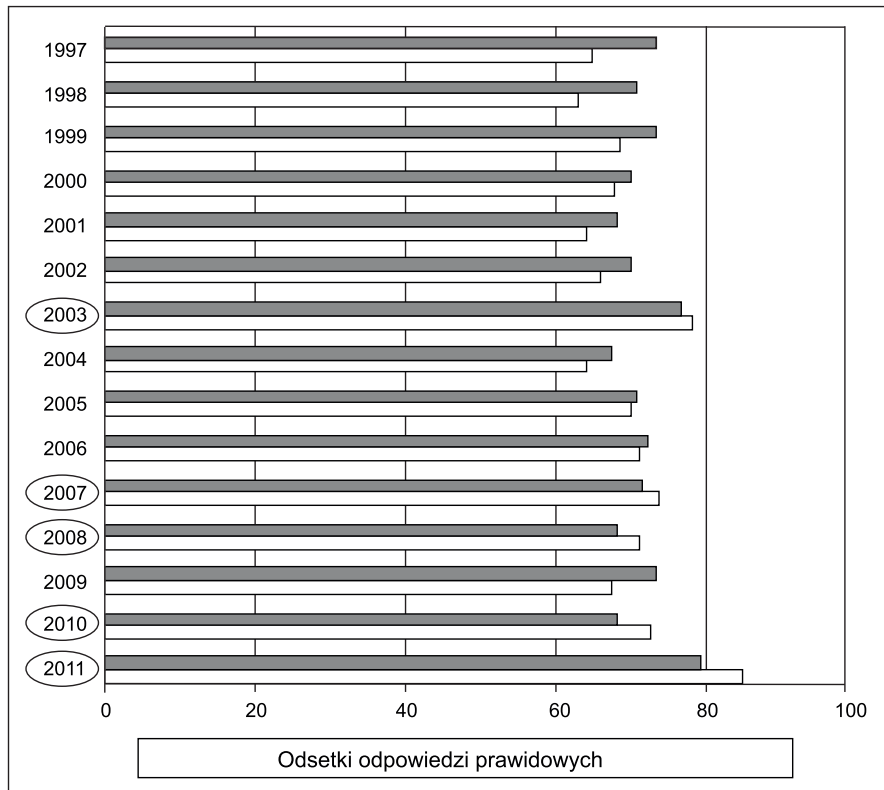
Bezpośrednio przed egzaminem odbywa się spotkanie egzaminatorów, na którym omawia się i przyj-



Ryc. 1. Liczby kandydatów z Polski, którzy przystąpili do pisemnego egzaminu specjalizacyjnego EBU z urologii w latach 1997-2011.



Ryc. 2. Wyniki pisemnego egzaminu EBU z urologii w latach 1997-2011 – odsetki kandydatów z Polski, którzy egzamin zdali.



Ryc. 3. Oceny średnie pisemnego egzaminu EBU uzyskane przez kandydatów z Polski i przez pozostałych kandydatów w latach 1997-2011 (grupa polska – słupki białe, pozostali kandydaci – słupki szare); zaznaczono lata, w których średni wynik grupy polskiej był lepszy od średniego wyniku pozostałych kandydatów.

muje kryteria oceny odpowiedzi. Dzięki temu wszystkich zdających ocenia się według jednakowych zasad (18).

Egzamin składa się z 3 pytań klinicznych wybranych spośród przygotowanych z góry 4 pytań – jedno z nich jest obowiązujące dla wszystkich zdających (z reguły jest nim pytanie dotyczące uro-onkologii). Na ocenę globalną egzaminu składa się suma ocen za odpowiedzi szczegółowe na kolejne pytania. Egzamin ma charakter rozmowy kandydata z egzaminatorem. Zdający, w czasie egzaminu trwającego 55 minut, uzyskawszy od egzaminatora podstawowe wiadomości o powodzie zgłoszenia się chorego do urologa, powinien wykazać się umiejętnością zaplanowania postępowania diagnostycznego, ustalenia rozpoznania i różnicowania, znajomością patogenezы choroby, którą rozpoznał, znajomością współczesnych metod leczenia chorego i krytycznego ich omówienia oraz umiejętnością wybrania metody najwłaściwszej i uzasadnienia tego wyboru, a także znajomością ryzyka powikłań związanego z poszczególnymi sposobami leczenia i zapobiegania tym powikłaniom oraz umiejętnością ich opanowania.

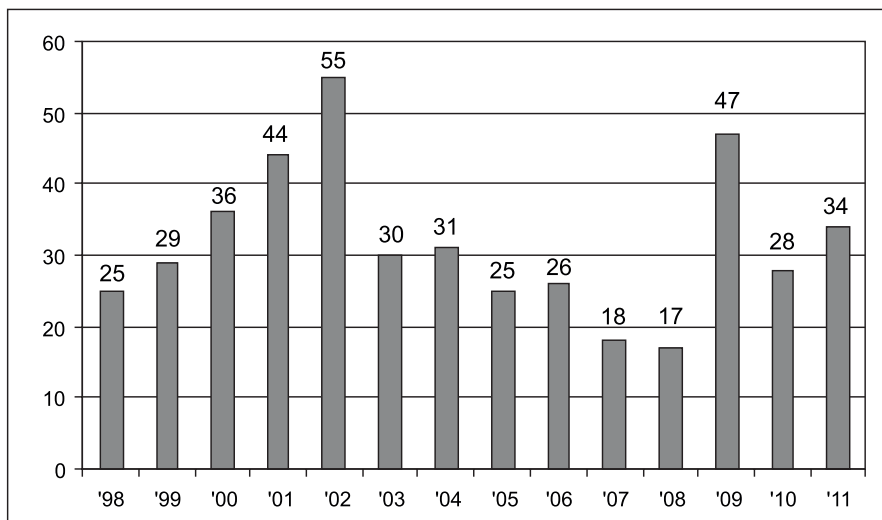
Liczby kandydatów, którzy w kolejnych latach przystąpili do egzaminu ustnego EBU przedstawia rycina 4. Odsetki osób, które ten egzamin zdały i tym samym uzyskały tytuł specjalisty urologa oraz tytuł FEBU, przewyższały z reguły 80% (ryc. 5) (19, 20).

PODSUMOWANIE

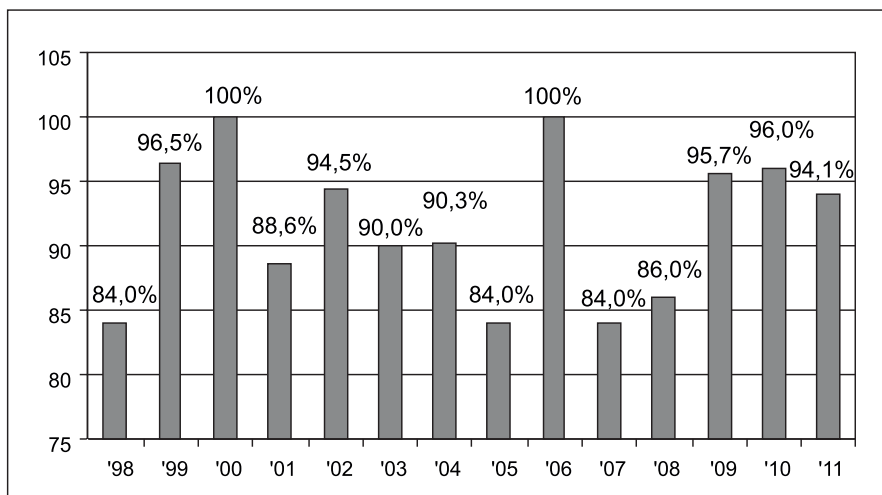
Egzamin EBU jest trudny. Przygotowanie doń wymaga wiele pracy ze strony kandydatów. Jednak jego pozytywny wynik jest dowodem swego rodzaju doskonałości zawodowej („*mark of excellence*”). Złożenie tego egzaminu jest podstawą uzyskania tytułu specjalisty urologa przyznawanego oficjalnie w Polsce oraz prestiżowego tytułu „*Fellow of the European Board of Urology*” (FEBU), będącego dowodem uzyskania specjalizacji z urologii, uznawanej w krajach Unii Europejskiej.

W czasie wprowadzania egzaminu EBU w Polsce nie myśleliśmy o możliwości przystąpienia Polski do Unii Europejskiej. Egzamin EBU był wówczas dla nas jednym ze sposobów włączenia urologów polskich do nurtu urologii europejskiej. Okazało się, że ta koncepcja miała charakter wizjonerski. Liczba FEBU w Polsce po 14 pełnych edycjach egzaminu EBU w naszym kraju stanowi prawie 40% aktywnych członków PTU i ponad 50% specjalistów-urologów (ryc. 6). Można wyrazić przekonanie, że poziom przygotowania do wykonywania zawodu urologa osób, które zdały egzamin EBU, jest bardzo wysoki. Nie ma wątpliwości, że wprowadzenie tego egzaminu było posunięciem przyczyniającym się do poprawy wykształcenia zawodowego urologów w naszym kraju.

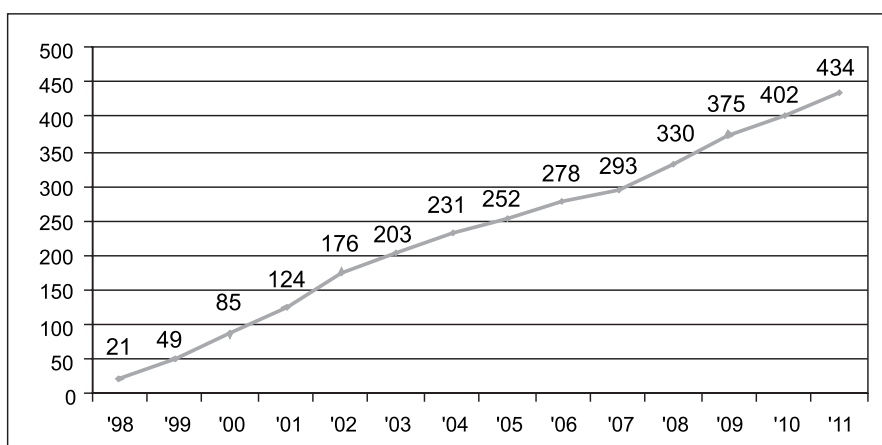
Status egzaminu EBU w Polsce uległ zmianie w 2011 roku. Zgodnie z zapisami zawartymi w nowej Ustawie o zmianie Ustawy o Zawodach Lekarza i Lekarza Dentysty oraz w myśl nowego Rozporządzenia



Ryc. 4. Liczby kandydatów polskich, którzy przystąpili do ustnego egzaminu EBU w latach 1998-2011.



Ryc. 5. Odsetki kandydatów z Polski, którzy zdali egzamin ustny EBU w latach 1998-2011.



Ryc. 6. Skumulowane liczby specjalistów-urologów, którzy otrzymali tytuł *Fellow of the European Board of Urology* (FEBU) w Polsce.

Ministra Zdrowia, które ukaże się w najbliższym czasie ale obejmie okres od 1 lipca 2012 roku, egzamin EBU uznany jest za równoważny Państwowemu Egzaminowi Specjalizacyjnemu (PES) z urologii. Zarząd Główny PTU zdecydował, że Egzamin EBU pozostanie jedynym egzaminem specjalizacyjnym z urologii w naszym kraju i będzie nadal organizowany według dotychczasowych zasad określonych przez EBU. Przy czym PTU pokrywać będzie koszty tego egzaminu tak jak dotychczas. Obciążenie PTU kosztami wzrośnie od 2012 roku, ponieważ do kosztów ponoszonych dotychczas dojdą koszty podróży i hotelu zespołu egzaminatorów. PTU, niezależnie od tych obciążeń, jest zdeterminowane, aby utrzymać egzamin EBU w Polsce. Powodem tej decyzji jest dążenie do zapewniania adeptom urologii egzaminu prezentującego jak najwyższy poziom, egzaminu wiarygodnego i rzetelnego. Można by zadać pytanie: dlaczego PTU i Konsultant Krajowy w dziedzinie urologii nie zamierzają zrezygnować z egzaminu EBU? Odpowiedzi na to pytanie jest kilka. Po pierwsze, nie jesteśmy w stanie stworzyć własnymi siłami egzaminu tak dobrego, jak egzamin EBU. Nie dlatego, że poziom wodzącej grupy urologów polskich ustępuje poziomowi odpowiedniej grupy urologów w pozostałych krajach Unii Europejskiej, ale tylko dlatego, że jest nas po prostu mniej niż urologów z zagranicy uczestniczących czynnie w pracach nad przygotowaniem „egzaminu europejskiego”. Wobec tego różnica potencjału między polskim środowiskiem urologicznym i środowiskiem skupionym wokół EBU ma charakter jedynie ilościowy, a nie jakościowy. Ponadto, trzeba podkreślić, że w przygotowaniu egzaminu EBU uczestniczą delegaci PTU. Po wtóre, w ciągu kilkunastu lat prowadzenia tego egzaminu w Polsce, przekonaaliśmy się, że odpowiada on w pełni naszym potrzebom i nigdy nie wzbudził żadnych kontrowersji

merytorycznych – warto podkreślić, że dotychczas nie było ani jednego protestu lub zastrzeżenia w stosunku do zawartości egzaminu, ani w stosunku do jego formy ze strony kandydatów zdających go w Polsce. Po trzecie, prowadzenie egzaminu EBU w naszym kraju jest istotnym elementem integracji urologów polskich z urologami z pozostałych krajów stanowiących Unię Europejską. Ważnym czynnikiem integracyjnym jest uczestniczenie wszystkich zdających ten egzamin w odbywającym się latem każdego roku międzynarodowym, organizowanym przez EAU i odbywającym się w Pradze kursie przygotowującym do egzaminu pisemnego (21). Wykładowcami na tym kursie są najwybitniejsi urolodzy europejscy. Program kursu obejmuje wszelkie zagadnienia ujęte w pytaniach testowych i w egzaminie ustnym. Koszty udziału kandydatów w kursie pokrywa EAU. Na zakończenie tego kursu przeprowadzany jest *EBU Written Assessment*. Osoby, które ten test zaliczą, zwolnione są od zdawania go jesienią. Począwszy od 2012 roku, w myśl nowych zasad odnoszących się do egzaminu specjalizacyjnego w Polsce, test zdawany na zakończenie kursu praskiego jest równoważny testowi zdawanemu jesienią.

Można stwierdzić, że prawie 15-letnia historia egzaminu EBU w naszym kraju, a także jego wyniki, są jednym z ważniejszych osiągnięć polskiego środowiska urologicznego. Warto przy tym podkreślić, że wyrazem dążenia naszego środowiska do doskonalenia poziomu urologii polskiej jest pomyslnie ubieganie się niektórych ośrodków o przyznanie im akredytacji EBU (22, 23), świadczącej o uznaniu przez tę instytucję zarówno programu, jak i metod kształcenia adeptom za spełniające najwyższe wymagania. W połowie 2011 roku akredytację EBU posiadały 3 polskie kliniki akademickie urologii, w tym także I Zespół Dydaktyki Urologicznej Kliniki Urologii CMKP.

PIŚMIENNICTWO

- Borówka A: Wykaz tematyki obowiązującej kandydatów przystępujących do egzaminu z urologii – opracowany przez European Board of Urology. *Urol Pol* 1996; 49 (supl 3B): 6-26.
- Borówka A: Program działania PTU w nowej kadencji. *Przegl Urol* 2000; 1 (1): 6-7.
- Sosnowski M: 41. Kongres Naukowy Polskiego Towarzystwa Urologicznego. *Przegl Urol* 2011; 12 (4): 1-6.
- Antoniewicz A, Chłosta P, Borówka A: European Board of Urology 2002. *Przegl Urol* 2002; 3 (6): 88-90.
- Vela Navarette R, Andersen JT, Borówka A et al.: The future of urology in Europe: an overview from the European Association of Urology. *Eur Urol* 2001; 39 (4): 361-368.
- Borówka A, Borkowski A, Kazon M: Informacja na temat zmiany zasad przeprowadzania egzaminu specjalizacyjnego w urologii. *Urol Pol* 1996; 49 (supl 3B): 1-5.
- Borówka A: Egzamin specjalizacyjny z urologii w latach 1997-2000. *Przegl Urol* 2000; 1 (1): 86-87.
- Borówka A: Egzamin specjalizacyjny z urologii. *Przegl Urol* 2001; 2 (4): 111-112.
- Borówka A, Ziółkowska E: Egzamin specjalizacyjny z urologii – EBU-PTU-CMKP-CEL. *Przegl Urol* 2004; 5 (6): 1-12.
- Borówka A: Egzamin EBU w Polsce w latach 2010-2011. *Przegl Urol* 2011; 12 (4): 22-24.
- Borówka A: Pisemny egzamin specjalizacyjny z urologii w 2003 roku. *Przegl Urol* 2004; 5 (1): 872-73.
- Borówka A: Sprawdzian pisemny z urologii. *Przegl Urol* 2004; 5 (6): 13.
- Borówka A: Wyniki egzaminu pisemnego z urologii, 2004 r. *Przegl Urol* 2005; 6 (1): 31-33.
- Borówka A: Sprawdzian pisemny z urologii – 2005 r. *Przegl Urol* 2006; 7 (1): 46-48.
- Borówka A: Sprawdzian pisemny EBU w 2007 roku. *Przegl Urol* 2008; 9 (1): 10-11.
- Borówka A: Jedenasta edycja w Polsce sprawdzianu pisemnego – EBU Written Assessment – z urologii. *Przegl Urol* 2009; 10 (1): 37-39.
- Borówka A, Sribniak I: Egzamin EBU w Polsce w 2009 roku. *Przegl Urol* 2010; 11 (2): 24-26.
- Borówka A: Ustny egzamin specjalizacyjny z urologii – 19 maja 2001. *Przegl Urol* 2001; 2 (3): 104.
- Borówka A: Ustny egzamin specjalizacyjny z urologii, 2005 r. *Przegl Urol* 2005; 6 (4): 51-53.

20. Borówka A: Ustny egzamin specjalizacyjny z urologii w 2008 r. Przegł Urol 2008; 9 (4): 22-23.
21. Borówka A. Kurs przed EBU Written Assessment. Przegł Urol 2007; 8 (6): 86-87.
22. Borówka A, Sikorski A: Europejska akredytacja. Przegł Urol 2001; 2 (4): 114.
23. Chłosta P, Borówka A: Urzeczywistnienie procesu akredytacji EBU w Polsce. Przegł Urol 2003; 4 (5): 88-89.

otrzymano/received: 25.01.2012
zaakceptowano/accepted: 29.02.2012

Adres/address:
*Andrzej Borówka
I. Zespół Dydaktyki Urologicznej Kliniki Urologii CMKP,
Oddział Urologii ECZ w Otwocku
ul. Borowa 14/18, 05-400 Otwock
tel.: +48 (22) 710-30-49
e-mail: ab@urologia.waw.pl